

Valoración y Diagnóstico
del deporte colectivo de
alto rendimiento en
Gipuzkoa

06 | 07



Colaboradores:
IKERKI 05/30. (U.P.V./E.H.U.)
KIROL MANAGEMENT S.L.

Donostia, 12 de Febrero de 2009

Financiado por el Servicio de Deportes de la DIPUTACIÓN FORAL DE GIPUZKOA

INDICE

1. JUSTIFICACION.....	2
2. OBJETIVOS	3
3. METODOLOGÍA.....	4
4. RESULTADOS.....	5
4.1. En relación con el Estado.....	5
4.2. En relación con la CAV	5
5. DISCUSION	20
5.1. En relación con el Estado español	20
5.2. En relación a la CAV	20
5.3. Grado de penetración en Gipuzkoa.....	21
5.3.1. Deporte escolar	21
5.3.2 Deporte Federado	21
6. CONCLUSIONES.....	22
A N E X O S.....	23

1. JUSTIFICACION

El deporte colectivo quizás sea la actividad que más contribuye al desarrollo psico-social de las personas que participan en él, así como al aumento de la cohesión social en una pequeña comunidad como la guipuzcoana. Conlleva grandes implicaciones personales, vivencias emocionales y sentimientos identitarios que favorecen la vertebración social del conjunto de la sociedad a la que pertenece. Por eso, es importante conocer y valorar el desarrollo alcanzado en nuestro territorio, a partir del reconocimiento a la labor realizada por los diferentes agentes del Sistema Deportivo de Gipuzkoa (SDG), deportistas y entrenadores, clubs y federaciones territoriales, centros escolares y otros que, encardinados con los programas deportivos ofertados dentro de la política deportiva desarrollada durante los últimos años desde el Servicio de Deportes de la Diputación Foral de Gipuzkoa, constituirán el elemento nuclear responsable del “estado de salud” actual de dicho estamento deportivo. Hasta este momento las opiniones al respecto se presentan encontradas, bien por intereses personales partidistas, bien por falta de acciones indagadoras sistematizadas, que aporten una visión objetiva y coherente de esta temática, o bien por el desconocimiento erróneo y generalizado que se posee del deporte colectivo de alto rendimiento.

Entre las pocas acciones materializadas en este campo, es importante destacar el esfuerzo realizado por Kirol Management S.L., para analizar la situación del deporte colectivo de alto nivel en el estado español tanto en las temporadas pasadas (03-04, 04-05, 05-06) como en la que a continuación se analiza (06-07). En gran medida, las fuentes documentales utilizadas en el presente informe han sido aportadas por dicha entidad, además de los correspondientes al Servicio de Deportes de la propia Diputación Foral, la correspondiente al Consejo Superior de Deportes, así como al Instituto Nacional de Estadística del estado español, junto a otras dispuestas.

Esperamos que esta acción incipiente, contemplada dentro de la puesta en marcha del Observatorio de Vigilancia Tecnológica (KIROL-BEGI), nos permitirá valorar y discutir tanto acerca del estado de salud actual como de visualizar el beneficio y aprovechamiento que podamos obtener de los posibles efectos que el deporte colectivo de alto rendimiento genera en su entorno próximo.

Intentaremos abordar la cuestión con un posicionamiento neutral, desde una perspectiva valorativa concurrente, es decir, *“intentar ver y analizar lo que hay en este momento”*, de carácter científico, utilizando metodología y razonamiento sistematizado, con una actitud receptiva y abierta a todas las posibilidades que nos depare el devenir de lo que actualmente desconocemos para esta ocasión.

A partir de la definición del objetivo que se persigue, y de la utilización de un criterio racional y coherente para seleccionar las modalidades objeto de estudio, concretaremos los parámetros que nos permitirán realizar valoraciones y comparaciones entre los distintos territorios históricos, tanto de la Comunidad Autónoma Vasca (CAV), como a nivel estatal.

2. OBJETIVOS

Se trata de realizar un diagnóstico del estado actual del deporte colectivo de alto rendimiento en el territorio histórico de Gipuzkoa. Los objetivos específicos que nos permitirán alcanzar este propósito son:

- 1º. Explorar y rastrear equipos guipuzcoanos que participen en las Ligas estatales de la máxima categoría en las modalidades deportivas que las organicen.
- 2º. Localizar y analizar tanto el número de equipos como el de las modalidades en las que tengan presencia.
- 3º. Valorar y diagnosticar el estado de desarrollo en la situación actual intentando explicar los antecedentes de dicha situación.
- 4º. Proponer acciones de mejora orientadas hacia el futuro.

3. METODOLOGÍA

- a) *Universo*: Estará constituido por las modalidades deportivas, tanto masculinos como femeninos, que organicen una Liga estatal de máxima categoría.
- i) En la categoría masculina se agrupan 15 modalidades, y son:
- Atletismo, Baloncesto, Balonmano, Béisbol, Fútbol, Fútbol Sala, Fútbol Americano, Hockey Hierba, Hockey Hielo, Hockey Patines, Natación, Rugby, Tenis de Mesa, Voleibol y Waterpolo.
- ii) En la categoría femenina se agrupan 12 modalidades, y son:
- Atletismo, Baloncesto, Balonmano, Sófbol, Fútbol, Fútbol Sala, Hockey Hierba, Hockey Patines, Natación, Tenis de Mesa, Voleibol y Waterpolo.
- b) *Muestra*: 208 equipos participantes en Ligas deportivas de máxima categoría estatal pertenecientes a las diez provincias que mayor nº de equipos poseen, de los cuales 114 corresponden a la categoría masculina y 94 a la femenina.
- c) *Diseño*: Se trata de un estudio descriptivo, valorativo, evaluativo y comparativo de corte transversal, con una sola toma de datos.
- d) *Variables*¹: Los indicadores que vamos a utilizar son el nº de equipos y el nº de modalidades totales, nº de equipos y el nº de modalidades olímpicas, el coeficiente de representación del territorio/provincia con respecto a la población estatal, así como el género de los equipos.
- e) *Procedimiento*. En primer lugar seleccionaremos aquellas modalidades deportivas que organicen ligas de máxima categoría. Seguidamente estableceremos una clasificación de las diez primeras provincias² que presentan mayor nº de equipos en las mismas, considerando también el nº de las modalidades en las que participan. Efectuaremos la misma operación con las modalidades olímpicas y, a partir de este momento, realizaremos una doble comparación evaluativa: A nivel estatal y a nivel de CAV. Finalmente consideraremos el grado de penetración que poseen las modalidades resultantes, tanto en el deporte escolar como en el deporte federado.

¹ Para la recogida de datos, hemos utilizado los listados y las clasificaciones realizadas por Kirol Management S.L., las proporcionadas por el Servicio de Deportes de la propia Diputación Foral, la correspondiente al Consejo Superior de Deportes (CSD), así como las del Instituto Nacional de Estadística (INE) del estado español.

² En este caso existía un cuádruple empate entre Pontevedra, Tenerife, Asturias y Murcia, pero puesto que la provincia de Pontevedra presenta el menor índice de población, se ha decidido incluirla como la décima provincia del estudio.

4. RESULTADOS

A la hora de presentar los resultados se ha seguido el orden señalado en el procedimiento. En el primer apartado se presentan los resultados estatales de manera descriptiva, tanto globales como de las modalidades olímpicas, se continúa mostrando las diferencias de género existentes, se introduce el factor corrector de población y se realiza la misma operación. En el segundo apartado se presentan en el mismo orden los resultados correspondientes a los territorios históricos de la CAV, y en el tercer apartado mostraremos el grado de penetración que poseen las modalidades deportivas resultantes en el Territorio Histórico de Gipuzkoa.

4.1. EN RELACIÓN CON EL ESTADO

Al considerar las modalidades olímpicas Gipuzkoa mantiene su posición, con un total de 16 equipos en modalidades olímpicas, por detrás de las dos macro-provincias señaladas Barcelona y Madrid. En lo que hace referencia a las demás provincias, las posiciones se mantienen sin cambios destacables.

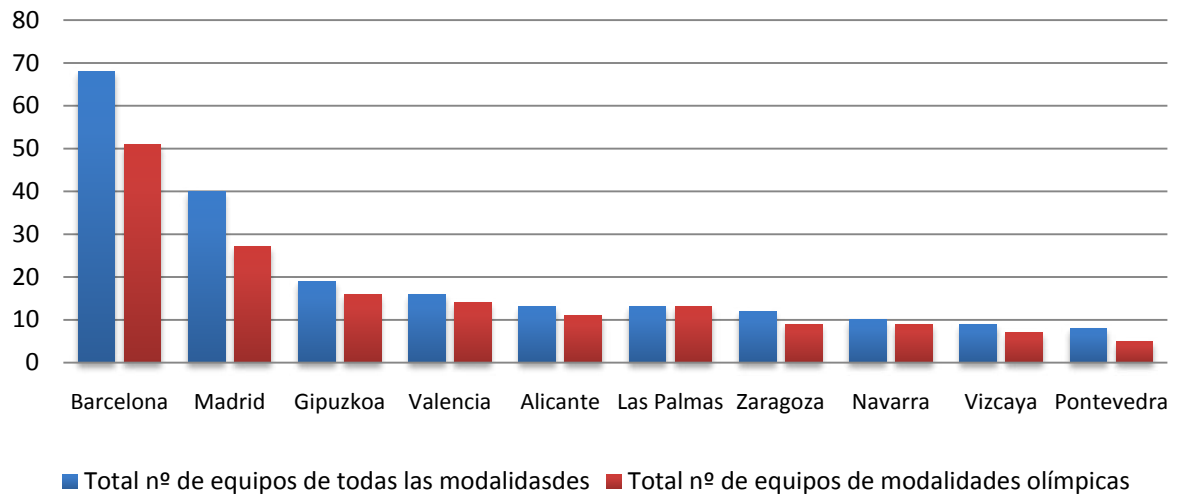
Por otra parte el nº total de modalidades posibles (incluyendo las no olímpicas) para cada provincia se sitúa en 27 (incluyendo ambas categorías masculina y femenina). Mientras que para las modalidades olímpicas, se sitúa en 21, y en este caso Gipuzkoa con 16 y 14 respectivamente también mantiene el tercer lugar, por delante de con Valencia con 11 y 9 respectivamente. Bien es cierto que Barcelona y Madrid siguen ocupando las primeras posiciones, pero también es importante destacar nuevamente la privilegiada posición de Gipuzkoa, como se puede apreciar en el Gráfico 2.

4.2. EN RELACIÓN CON LA CAV

Como podemos observar en los diferentes gráficos que analizan este respecto (del gráfico 11 al 20) Gipuzkoa ocupa la primera posición en todos y cada uno de los indicadores analizados en este estudio (número de equipos, tanto masculinos como femeninos, número de modalidades globales y olímpicas por delante de los registros obtenidos por las provincias de Bizkaia y Araba tanto en valores absolutos como en los valores relativos al incluir el parámetro poblacional).

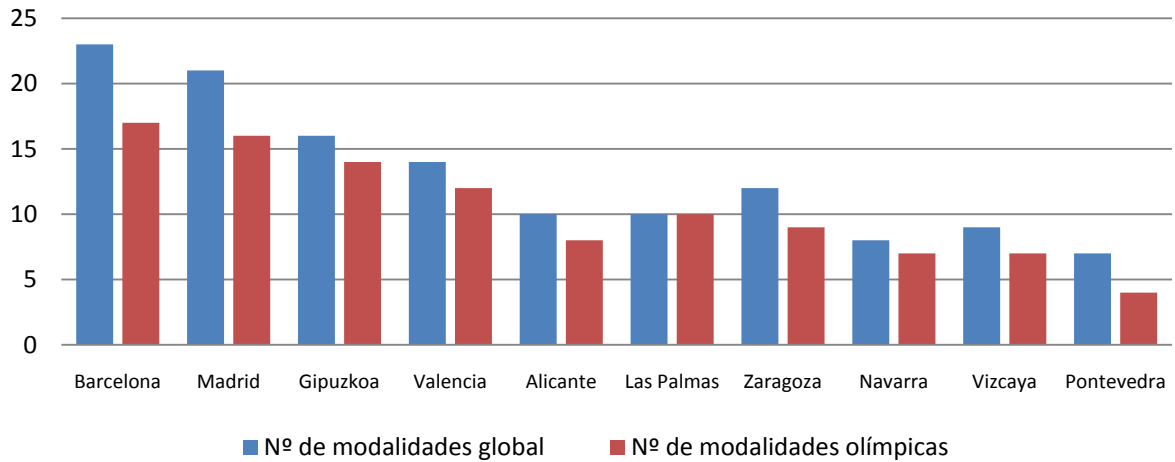
COMPARATIVO PROVINCIAS DEL ESTADO

Gráfico 1. Número de equipos de todas las modalidades frente al número de equipos de modalidades olímpicas.



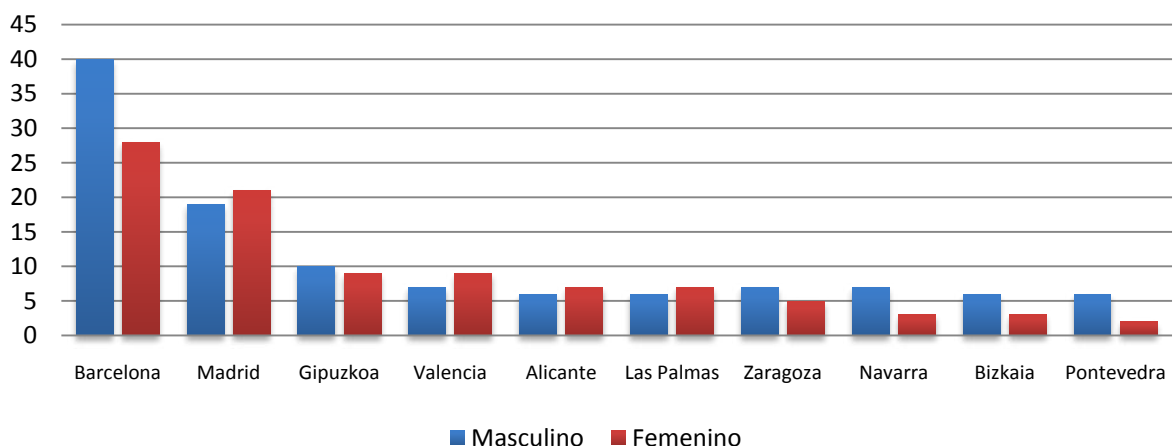
En lo que respecta al global de modalidades, se observa en el gráfico 1, cómo Gipuzkoa aparece en tercer lugar con 19 equipos en el global de modalidades y, 16 en las modalidades olímpicas. Como era de esperar, Barcelona con 68 y 51 equipos, y Madrid con 40 y 27 ocupan las primeras posiciones de manera nítida y clara, pero es importante destacar la privilegiada posición que ocupa nuestro Territorio Histórico por delante de Valencia, con 16 y 14, Alicante con 13 y 11 y Las Palmas con 13 y 13. Le siguen Zaragoza con 12 y 9, Navarra 10 y 9, y Bizkaia con 9 y 7 equipos en las dos categorías aquí analizadas y cierra la clasificación Pontevedra con 8 y 5 equipos respectivamente.

Gráfico 2. Número de modalidades global, frente al número de modalidades olímpicas.



En el gráfico 2 se toman como referencia las modalidades ocupadas por el número de equipos de las diferentes provincias tanto en categoría masculina como femenina (serían un total de 27 modalidades para el global de las mismas y 21 para las modalidades olímpicas) y se aprecia por una parte el número total de modalidades sumando las categorías masculinas y femeninas barras azules, y por otro lado el número de modalidades olímpicas de las categorías masculina y femenina, barras rojas. En este caso Gipuzkoa con 16 y 14 también mantiene el tercer lugar por delante de Alicante (10 y 8) y Valencia (11 y 9). Bien es cierto que Barcelona (23 y 17) y Madrid (21 y 16) siguen ocupando las primeras posiciones, pero también es importante destacar nuevamente la privilegiada posición de Gipuzkoa.

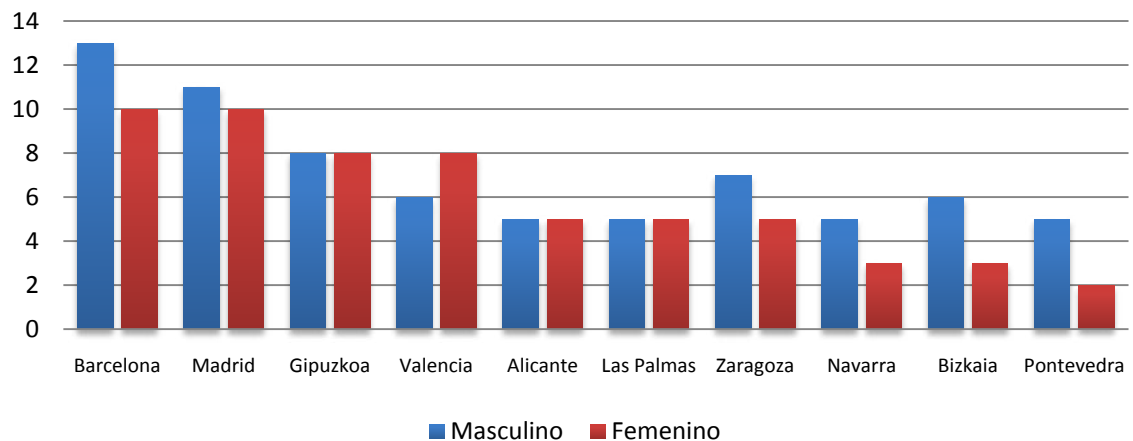
Gráfico 3. Distribución del número de equipos del global de modalidades seleccionadas en función del sexo.



En el gráfico 3, se observa como son las dos grandes provincias, Barcelona con 40 y 28 equipos respectivamente y Madrid con 19 y 21 las que poseen el mayor número de equipos dentro del global de modalidades consideradas en este estudio en función del sexo. Se sitúa a continuación Gipuzkoa con 19 equipos en máxima categoría, 10 de categoría masculina y 9 en categoría femenina.

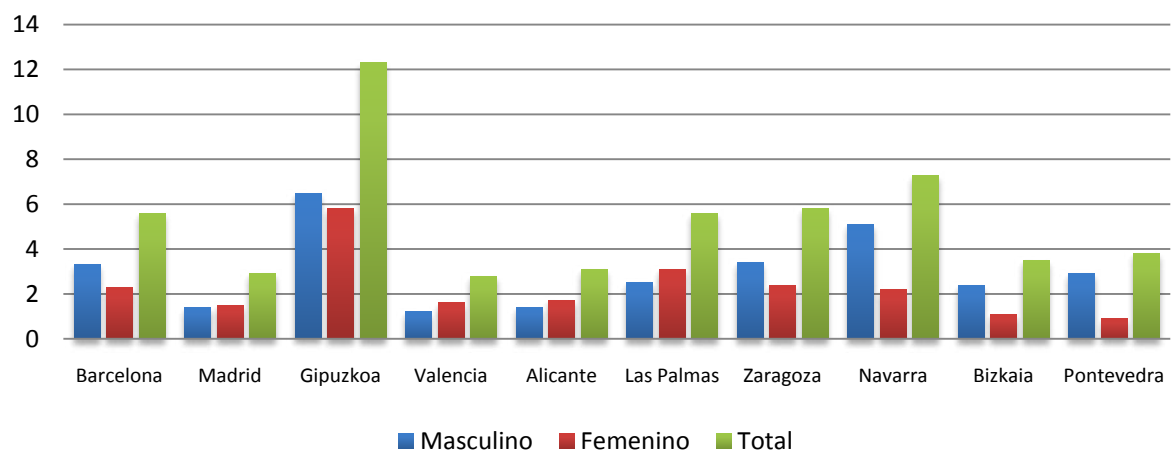
Después se encuentra Valencia con 7 equipos masculinos y otros 9 femeninos. Alicante y Las Palmas con 6 equipos masculinos y otros 7 femeninos le siguen a continuación. Zaragoza (7 y 5) le sigue con 12, a continuación se situaría Navarra con (7 y 3) con 10. Y cierran la clasificación Bizkaia con 9 (6 y 3) y Pontevedra con 8 (6 y 2).

Gráfico 4. Distribución del global de modalidades en función del sexo.



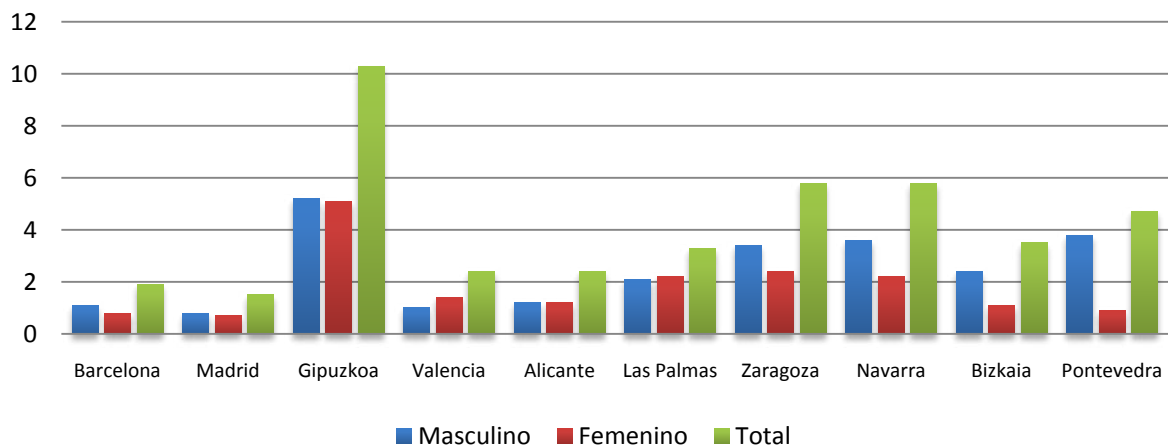
Se aprecia en el gráfico 4 cómo, de las 15 modalidades seleccionadas para el estudio en categoría masculina, Barcelona ocupa la primera posición con 13 modalidades sobre 15 posibles, Madrid le sigue con 11, Gipuzkoa ocupa el tercer puesto con 8, con 7 modalidades masculinas se encontraría Zaragoza. Con 6 aparecerían, Valencia y Bizkaia. Y cierran la clasificación Alicante, Las Palmas, Navarra y Pontevedra con 4. En lo que respecta a las modalidades de la categoría femenina y sobre 12 modalidades consideradas, Barcelona y Madrid, serían las primeras con 10, seguidas de Gipuzkoa y Valencia con 8, a continuación se situarían Alicante, Las Palmas y Zaragoza con 5. Ocuparía la cuarta posición Navarra y Bizkaia con 3. Y cerraría la clasificación Pontevedra con participación en 2 modalidades sobre 12 posibles.

Gráfico 5. Valor relativo del número de equipos del global de modalidades en función del sexo.



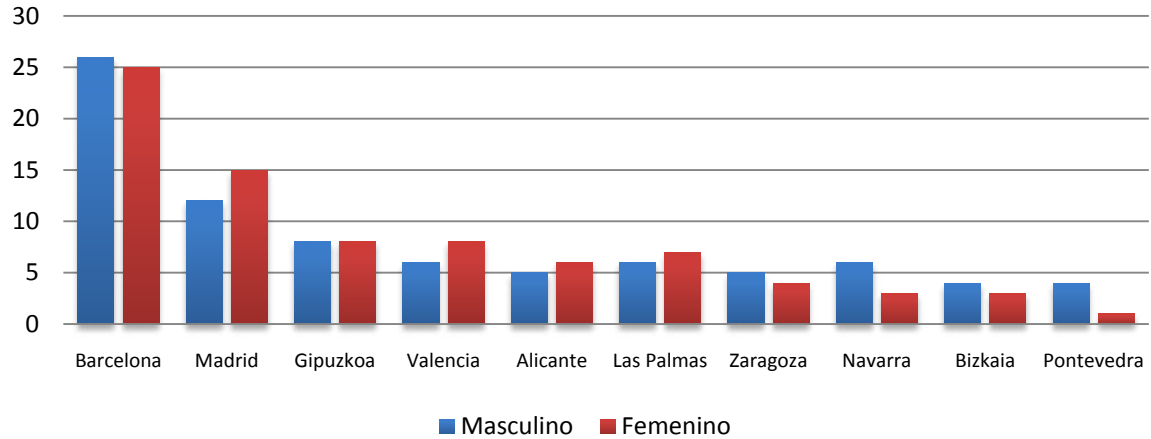
Al introducir el factor población para poder comparar realidades contextuales diferentes (dividiendo el número de equipos por el porcentaje de representación estatal correspondiente a cada provincia en función del sexo) se observa en el gráfico 5, que se produce un gran cambio en la clasificación, pasando Gipuzkoa a ocupar el primer lugar con un valor de 12,3 (6,5 masculino y 5,8 femenino), y Navarra con 7,3 (5,1 en la categoría masculina y 2,2 en la femenina). Zaragoza pasaría a una tercera posición con un valor relativo de 5,8 (3,4 en la categoría masculina y 2,4 en la femenina) seguida de Barcelona que pasaría a ocupar la cuarta plaza de esta clasificación con un valor de 5,6 (3,3 en la categoría masculina y 2,3 en la femenina) Es sorprendente el caso de Madrid que tras mantenerse en las primeras posiciones anteriormente, al introducir este factor poblacional pasaría a ocupar la penúltima posición con un valor relativo total de 2,9 (1,4 en la categoría masculina y 1,5 en la femenina).

Gráfico 6. Valor relativo del global de modalidades en función del sexo.



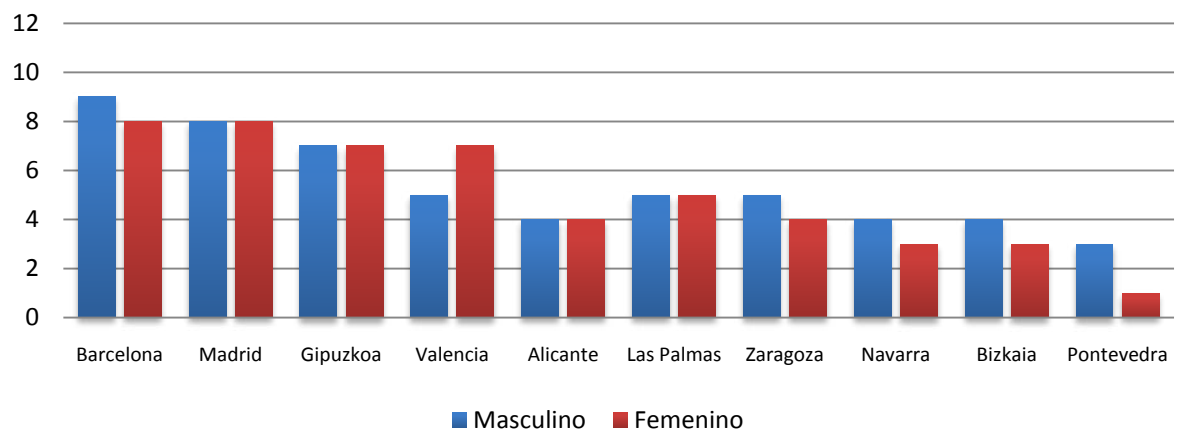
Al introducir el factor población para poder comparar realidades contextuales diferentes, dividiendo el número de modalidades practicadas por los equipos de cada provincia por el porcentaje de representación estatal correspondiente a cada provincia en función del sexo, se aprecia, en el gráfico 6, que se produce un gran cambio en la clasificación. Es nuevamente Gipuzkoa la que mayor valor relativo posee en lo que a número de modalidades se refiere con un 10,3 (5,2 en la categoría masculina y 5,1 en la femenina). Seguida de Navarra y Zaragoza ambas con un valor relativo total de 5,8 pero con distribuciones por sexo diferentes (3,4 y 2,4 para Zaragoza y 3,6 y 2,2 para Navarra. Nuevamente sorprende, que en lo que respecta a modalidades las provincias que antes ocupaban los primeros lugares, Barcelona y Madrid, ocupan ahora el final de la lista Barcelona en penúltima posición con un valor relativo total de 1,9 (1,1 en la categoría masculina y 0,8 en la femenina) y Madrid en última posición con un valor relativo total de 2,9 (1,4 en la categoría masculina y 1,5 en la femenina).

Gráfico 7. Distribución del número de equipos pertenecientes a modalidades olímpicas en función del sexo.



En el gráfico 7, se aprecia como son las dos grandes provincias, Barcelona con 26 y 25 equipos respectivamente y Madrid con 12 y 15 las que poseen el mayor número de equipos dentro de las modalidades olímpicas consideradas en este estudio en función del sexo. Se sitúan a continuación Gipuzkoa con 16 (8 y 8) y Valencia (6 y 8) con 14 equipos en máxima categoría, e inmediatamente después se encuentran Las Palmas con 13 (6 y 7) y Alicante (5 y 6) con 11. Navarra (6 y 3) y Zaragoza (5 y 4) con 9 irían a continuación. Y cerrarían esta clasificación Bizkaia con 7 (4 y 3) y Pontevedra con 5 equipos (4 y 1).

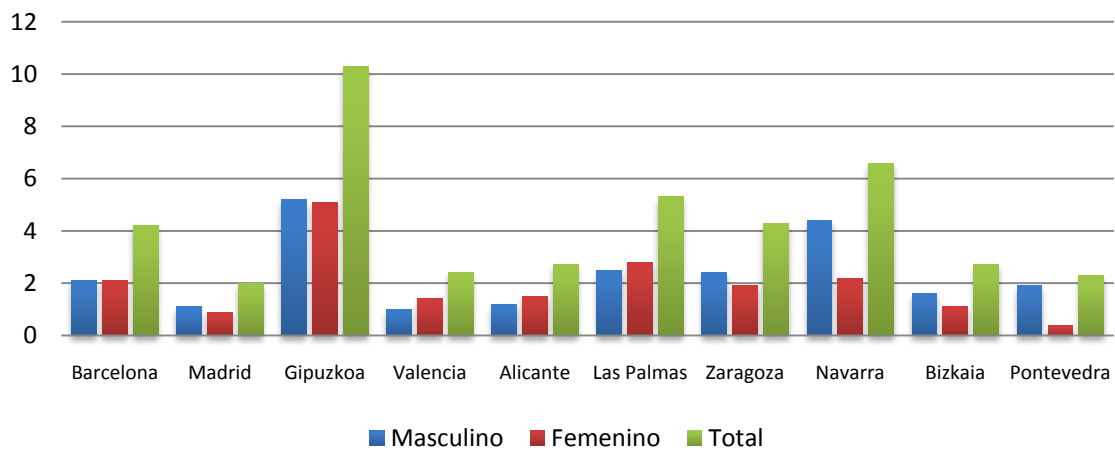
Gráfico 8. Distribución del número de modalidades pertenecientes a modalidades olímpicas en función del sexo.



En lo que respecta a las modalidades olímpicas, se aprecia en el gráfico 8 cómo en lo que respecta a las categorías masculinas Barcelona tiene equipos de máxima categoría en las 9 modalidades olímpicas, le sigue Madrid con 8, y en tercera posición se encontraría Gipuzkoa con 7. Valencia, Las Palmas y Zaragoza compartirían la cuarta posición con 5. En quinta posición se situarían Alicante, Navarra y Bizkaia con 4. Y cerraría la clasificación Pontevedra con 3.

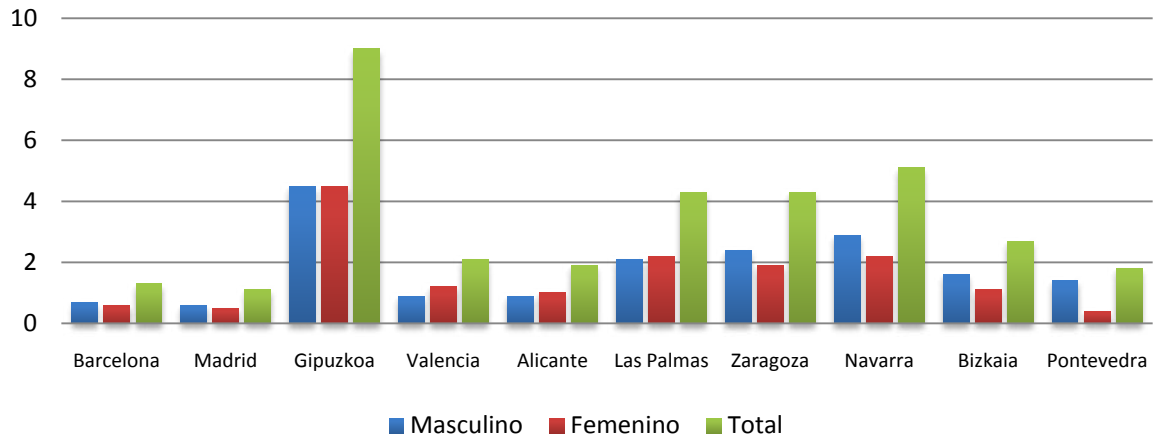
Haciendo hincapié en la categoría femenina, las provincias de Barcelona y Madrid compartirían la primera posición de esta clasificación con equipos en 8 modalidades olímpicas. A continuación se situarían Gipuzkoa y Valencia con 7. Las Palmas con 5 le seguiría. Compartirían la cuarta posición Alicante y Zaragoza con equipos en 4 modalidades, a continuación se encontrarían Navarra y Bizkaia con 3. Y cerraría la clasificación Pontevedra con 1.

Gráfico 9. Valor relativo correspondiente al número de equipos de modalidades olímpicas en función del sexo.



Al introducir el factor población para poder comparar realidades contextuales diferentes, dividiendo el número de equipos de modalidades olímpicas por el porcentaje de representación estatal correspondiente a cada provincia, se observa en el gráfico 9, que se produce un gran cambio en la clasificación, pasando Gipuzkoa a ocupar el primer lugar con un valor de 10,3 (5,2 masculino y 5,1 femenino), por delante de Navarra con un valor relativo de 6,6 (4,4 en la categoría masculina y 2,2 en la femenina), Las Palmas con 5,3 (2,5 en la categoría masculina y 2,8 en la femenina) y Zaragoza con 4,3 (2,4 en la categoría masculina y 1,9 en la femenina). Es sorprendente el caso de Madrid que tras mantenerse anteriormente en las primeras posiciones, pasaría a ocupar la última posición con un valor relativo total de 2 (1,1 en la categoría masculina y 0,9 en la femenina) al introducir este factor poblacional.

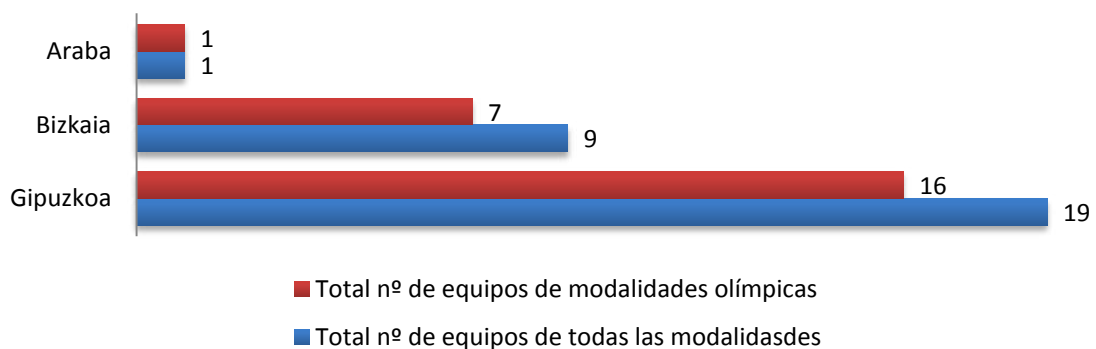
Gráfico 10. Valor relativo correspondiente al número de modalidades olímpicas en función del sexo.



Al introducir el factor población para poder comparar realidades contextuales diferentes, dividiendo el número de modalidades olímpicas practicadas por los equipos de cada provincia por el porcentaje de representación estatal correspondiente a cada provincia, se observa en el gráfico 10, que se produce un gran cambio en la clasificación. Se observa como nuevamente es Gipuzkoa la que mayor nº relativo en lo que a número de modalidades olímpicas se refiere con 9 (4,5 en la categoría masculina y 4,5 en la femenina). Seguida de Navarra con un valor relativo de 5,1 (2,9 en la categoría masculina y 2,2 en la femenina). Nuevamente sorprende, que en lo que respecta a modalidades, las provincias que antes ocupaban los primeros lugares, Barcelona y Madrid, ocupan ahora el final de la lista Barcelona en penúltima posición con un valor relativo total de 1,3 (0,7 en la categoría masculina y 0,6 en la femenina) y Madrid en última posición con un valor relativo total de 1,1 (0,6 en la categoría masculina y 0,5 en la femenina).

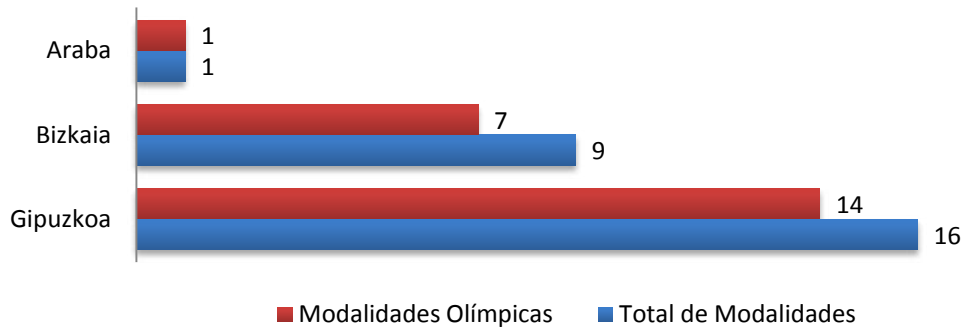
COMPARATIVO PROVINCIAS COMUNIDAD AUTÓNOMA VASCA (CAV)

Gráfico 11. Número de equipos de todas las modalidades frente al número de equipos de modalidades olímpicas.



En el gráfico 11, se aprecia como es el Territorio Histórico de Gipuzkoa el que cuenta con un mayor número de equipos. Tanto por el número de equipos pertenecientes a todas las modalidades contempladas en el estudio, 19 equipos, como por el número de equipos pertenecientes a las modalidades olímpicas, en este caso 16. Le sigue la provincia de Bizkaia con 9 y 7 equipos respectivamente, y en última posición se encuentra la provincia de Araba con 1 y 1 equipos respectivamente.

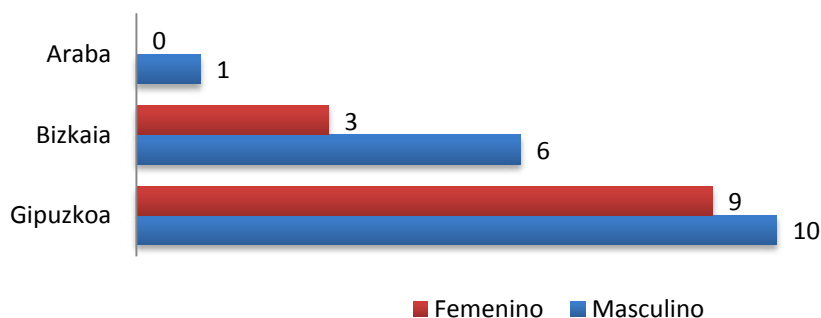
Gráfico 12. Número de modalidades total, frente al número de modalidades olímpicas.



Como se aprecia en el gráfico 12, y en lo que respecta al total de modalidades, Gipuzkoa se encuentra a la cabeza con representación de sus equipos en 16 modalidades tomando como referencia el global de las mismas y, seguido de Bizkaia con 9 y Araba con 1 modalidades representadas por sus equipos.

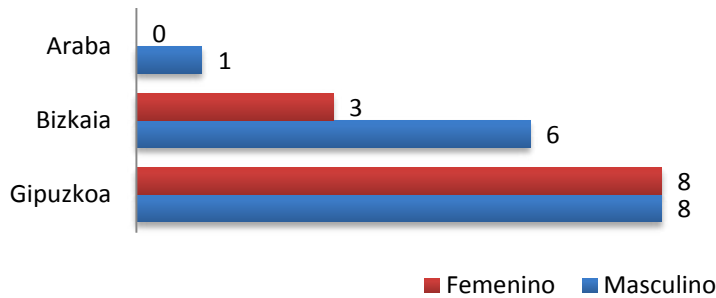
En lo que respecta a las modalidades presentes en los JJOO, se aprecia también en el gráfico 12, que nuevamente es Gipuzkoa la que tiene representadas un mayor número de modalidades, haciendo un total de 14, seguida nuevamente de Bizkaia con 7 modalidades representadas y finalmente Araba con 1.

Gráfico 13. Distribución del número de equipos del global de modalidades seleccionadas en función del sexo.



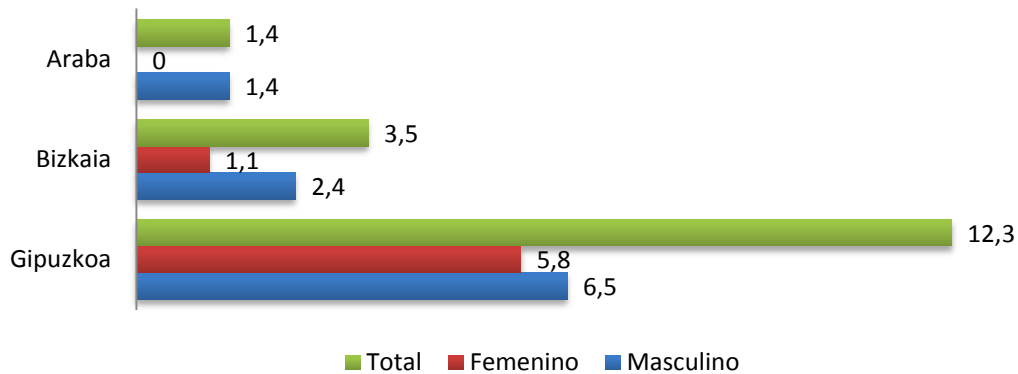
En el gráfico 13, se aprecia la distribución del número de equipos del global de modalidades seleccionadas en el estudio en función de sexo de las provincias correspondientes a la CAV. Gipuzkoa se encuentra en primera posición destacada con 10 equipos masculinos y 9 femeninos, seguida de Bizkaia con 6 y 3 equipos respectivamente y Araba con tan sólo 1 equipos masculino.

Gráfico 14. Distribución del global de modalidades en función del sexo.



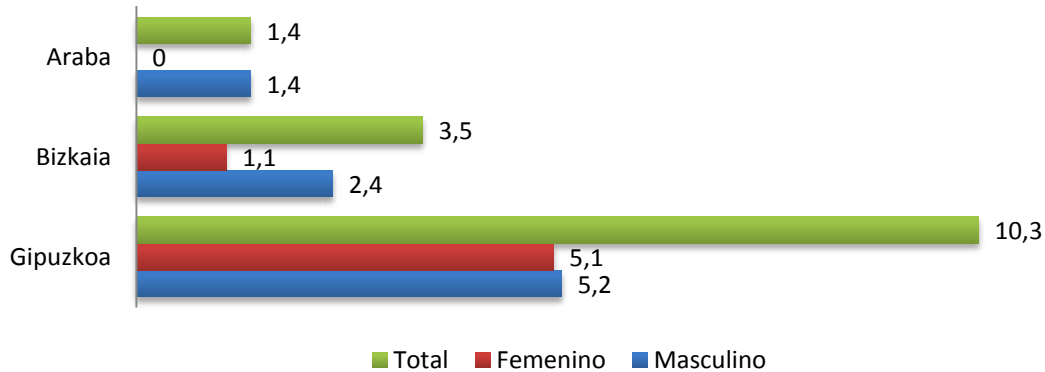
En el gráfico 14, se aprecia la distribución del global de modalidades seleccionadas en el estudio en función de sexo de las provincias correspondientes a la CAV. Gipuzkoa se encuentra en primera posición destacada con 8 modalidades masculinas y 8 femeninas, seguida de Bizkaia con 6 y 3 modalidades respectivamente y Araba con tan sólo 1 modalidad masculina.

Gráfico 15. Valor relativo del número de equipos pertenecientes al global de modalidades total y en función del sexo.



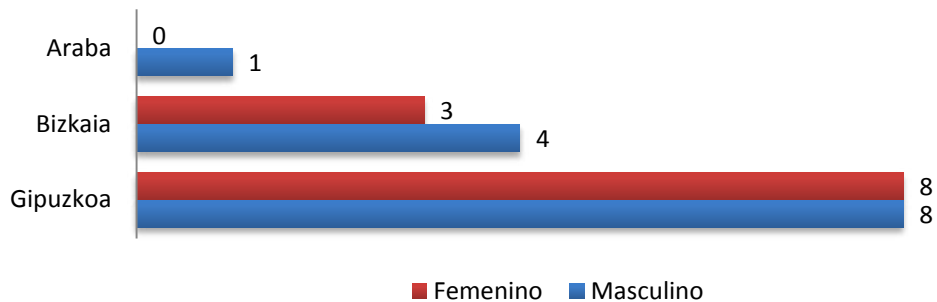
Se puede comentar del gráfico 15, que Gipuzkoa presenta el valor relativo más alto del número de equipos perteneciente tanto a hombres como a mujeres con valores de 6,5 para los hombres y 5,8 para las mujeres lo que hace un valor relativo total para esta provincia de 12,3, mientras que Bizkaia, presenta un valor relativo de 2,4 para los hombres y para las mujeres ese mismo valor es de 1,1, con un total de 3,5. Por otra parte, podemos comentar que en Araba no existe valor relativo para las mujeres, ya que esta provincia, carece de representantes femeninos en la máxima categoría, sin embargo, el valor relativo para los hombres se sitúa en 1,4 correspondiendo este valor asimismo al total.

Gráfico 16. Valor relativo del total de modalidades presentes en el estudio total y en función del sexo.



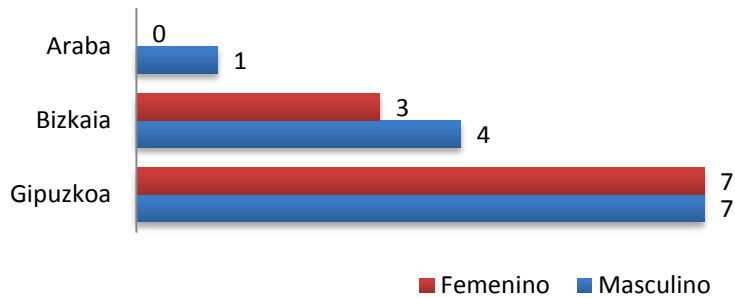
En el gráfico 16, se aprecia como el valor relativo total de Gipuzkoa para el conjunto de modalidades analizadas en el estudio es de 10,3 (5,2 para las modalidades masculinas y 5,1 para las femeninas) Bizkaia cuenta con un valor relativo total de 3,5 (2,4 para las modalidades masculinas y 1,1 para las femeninas). Araba cuenta con un valor relativo total de 1,4 derivado del valor relativo que proporciona la categoría masculina que es 1,4.

Gráfico 17. Número de equipos pertenecientes a modalidades olímpicas en función del sexo.



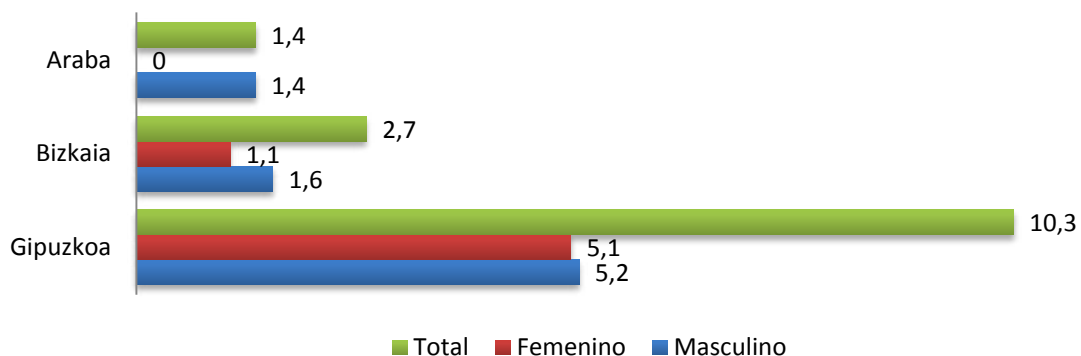
En el gráfico 17 se aprecia el número de equipos pertenecientes a modalidades olímpicas en función del sexo y podemos comprobar nuevamente como es la provincia de Gipuzkoa la que presenta un mayor número de equipos en las modalidades olímpicas en ambos sexos, con 8 equipos masculinos y 8 femeninos. En la provincia de Bizkaia se conforman con 4 equipos masculinos y 3 equipos femeninos, mientras que la provincia de Araba exclusivamente presenta 1 equipo de la máxima categoría dentro de las modalidades olímpicas.

Gráfico 18. Número de modalidades olímpicas en función del sexo.



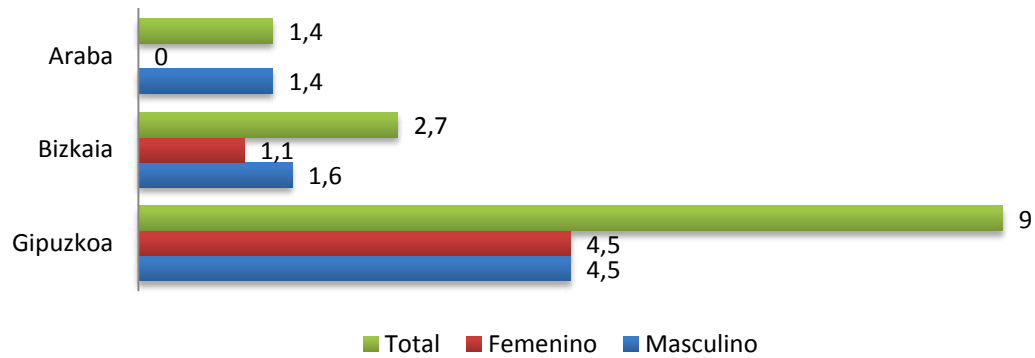
En el gráfico 18 se aprecia el número de modalidades olímpicas representadas por los equipos de la máxima categoría, tanto masculinos como femeninos. Se aprecia cómo en Gipuzkoa se encuentra representadas 7 de las modalidades olímpicas tanto en hombres como en mujeres a través de sus equipos situados en la máxima categoría. Para Bizkaia encontramos 4 modalidades olímpicas representadas para los hombres por 3 para las mujeres, mientras que en Araba, sólo existe 1 modalidad representada por el único equipo de máxima categoría masculino.

Gráfico 19. Valor relativo del número de equipos pertenecientes a modalidades olímpicas en función del sexo.



En el gráfico 19 se aprecia como nuevamente es la provincia de Gipuzkoa la que tiene un valor relativo respecto al número de equipos pertenecientes a las modalidades olímpicas con valores de 5,2 para el sexo masculino y 5,1 para el femenino lo que hace un total de 10,3. En la provincia de Bizkaia se observa valores de 1,6 y 1,1 para el sexo masculino y femenino respectivamente con un total de 2,7, mientras que Araba no cuenta con equipos femeninos para realizar este cociente y el valor relativo para el sexo masculino es de 1,4.

Gráfico 20. Valor relativo las modalidades olímpicas total y en función del sexo.



En el gráfico 20, se aprecia como el valor relativo para las modalidades olímpicas estudiadas tanto para el sexo masculino como femenino es de, 4,5 y 4,5 respectivamente lo que hace un valor relativo total para la provincia de Gipuzkoa de 9. En lo que respecta a la provincia de Bizkaia se observa que estos índices disminuyen situándose en 1,6 para el sexo masculino y 1,1 para el femenino con un total de 2,7. En la provincia de Araba nos encontramos exclusivamente con el valor relativo perteneciente al sexo masculino con 1,4.

CUADRO 1. Niveles de participación correspondientes al deporte escolar en Gipuzkoa, distribuido por modalidades.

	98-99	99-00	00-01	01-02	02-03	03-04	04-05	05-06	06-07
MUY ALTA (más de 4.000)	FUTBOL BALONCESTO MONTAÑISMO BALONMANO FUTBOL SALA	FUTBOL BALONCESTO MONTAÑISMO BALONMANO	BALONCESTO MONTAÑISMO BALONMANO FUTBOL 8	BALONCESTO MONTAÑISMO BALONMANO ATLETISMO FÚTBOL 8	BALONCESTO MONTAÑISMO BALONMANO ATLETISMO FÚTBOL 8 FÚTBOL SALA NATACIÓN	BALONCESTO MONTAÑISMO FÚTBOL 8 BALONMANO ATLETISMO FÚTBOL SALA NATACIÓN	BALONCESTO FÚTBOL 8 BALONMANO MONTAÑISMO ATLETISMO FÚTBOL SALA NATACIÓN	BALONCESTO FÚTBOL 8 MONTAÑISMO BALONMANO ATLETISMO FÚTBOL SALA NATACIÓN	BALONCESTO BALONMANO FÚTBOL 8 MONTAÑISMO ATLETISMO FÚTBOL SALA NATACIÓN
ALTA (entre 4.000 y 1.000)	ATLETISMO NATACIÓN PELOTA MANO	FUTBOL SALA ATLETISMO PELOTA MANO NATACIÓN HERRI KIROLAK	ATLETISMO FUTBOL SALA FUTBOL PELOTA MANO NATACIÓN	FÚTBOL SALA NATACIÓN PELOTA MANO FUTBOL	PELOTA MANO GIMNASIA FÚTBOL HERRI KIROLAK JUDO BÉISBOL Y SOFTBOL	PELOTA MANO AJEDREZ GIMNASIA HERRI KIROLAK	PELOTA MANO HERRI KIROLAK GIMNASIA	PELOTA MANO HERRI KIROLAK RUGBY AJEDREZ GIMNASIA JUDO	PELOTA MANO HERRI KIROLAK GIMNASIA JUDO RUGBY AJEDREZ
MEDIA (entre 1.000 y 500)	HERRI KIROLAK VOLEIBOL JUDO TENIS GIMNASIA BÉISBOL Y SOFTBOL TENIS DE MESA	BÉISBOL Y SOFTBOL VOLEIBOL RUGBY TENIS DE MESA TENIS JUDO GIMNASIA	AJEDREZ HERRI KIROLAK BÉISBOL Y SOFTBOL JUDO CICLISMO GIMNASIA TENIS RUGBY TENIS DE MESA	BÉISBOL Y SOFTBOL GIMNASIA TENIS JUDO HERRI KIROLAK	RUGBY AJEDREZ TENIS DE MESA HOCKEY SALA	JUDO BÉISBOL Y SOFTBOL RUGBY TENIS TENIS DE MESA CARRERA PATINES CICLISMO HOCKEY SALA	JUDO BÉISBOL Y SOFTBOL TENIS HOCKEY SALA KARATE	BÉISBOL Y SOFTBOL TENIS DE MESA HOCKEY SALA	HOCKEY SALA TENIS DE MESA BÉISBOL Y SOFTBOL

CUADRO 2. Niveles del nº licencias federativas correspondientes al deporte federado en Gipuzkoa, distribuido por modalidades.

	1997	1998	1999	2000	2001	2002	2003	2004	2005
MUY ALTA (MÁS DE 4000)	CAZA FÚTBOL FÚTBOL SALA MONTAÑISMO	CAZA FÚTBOL FÚTBOL SALA MONTAÑISMO	CAZA FÚTBOL FÚTBOL SALA MONTAÑISMO	CAZA FÚTBOL FÚTBOL SALA MONTAÑISMO	CAZA FÚTBOL FÚTBOL SALA MONTAÑISMO GOLF	CAZA FÚTBOL FÚTBOL SALA MONTAÑISMO GOLF	CAZA FÚTBOL MONTAÑISMO GOLF	CAZA MONTAÑISMO FÚTBOL GOLF	CAZA MONTAÑISMO FÚTBOL GOLF
ALTA (ENTRE 4000 Y 1000)	PESCA REMO ATLETISMO BALONMANO PELOTA VASCA GOLF DEPORTES DE INVIERNO RUGBY BALONCESTO CICLISMO ACTIVIDADES SUBACUATICAS	PESCA REMO ATLETISMO BALONMANO PELOTA VASCA GOLF DEPORTES DE INVIERNO RUGBY BALONCESTO CICLISMO ACTIVIDADES SUBACUATICAS	PESCA REMO ATLETISMO BALONMANO PELOTA VASCA GOLF DEPORTES DE INVIERNO RUGBY BALONCESTO CICLISMO ACTIVIDADES SUBACUATICAS	PESCA REMO ATLETISMO BALONMANO PELOTA VASCA GOLF HÍPICA NATACIÓN DEPORTES DE INVIERNO BALONCESTO CICLISMO ACTIVIDADES SUBACUATICAS	PESCA REMO ATLETISMO BOLOS Y TOCA BALONMANO PELOTA VASCA HÍPICA NATACIÓN DEPORTES DE INVIERNO BALONCESTO CICLISMO ACTIVIDADES SUBACUATICAS	PESCA REMO ATLETISMO BOLOS Y TOCA BALONMANO PELOTA VASCA HÍPICA NATACIÓN JUDO DEPORTES DE INVIERNO BALONCESTO CICLISMO ACTIVIDADES SUBACUATICAS	FÚTBOL SALA PESCA REMO ATLETISMO BOLOS Y TOCA BALONMANO PELOTA VASCA HÍPICA NATACIÓN JUDO DEPORTES DE INVIERNO BALONCESTO CICLISMO ACTIVIDADES SUBACUATICAS	CICLISMO PESCA BALONCESTO BALONMANO PELOTA VASCA HÍPICA DEPORTES DE INVIERNO JUDO ACTIVIDADES SUBACUATICAS NATACIÓN ATLETISMO BOLOS Y TOCA	CICLISMO BALONMANO BALONCESTO PESCA REMO PELOTA VASCA JUDO ATLETISMO DEPORTES DE INVIERNO ACTIVIDADES SUBACUATICAS NATACIÓN FÚTBOL SALA HÍPICA BOLOS Y TOCA
MEDIA (ENTRE 1000 Y 500)	BÉISBOL Y SÓFBOL VOLEIBOL BOLOS Y TOCA HÍPICA NATACIÓN KARATE PIRAGÜISMO TAEKWONDO TIRO OLÍMPICO AJEDREZ	BÉISBOL Y SÓFBOL VOLEIBOL BOLOS Y TOCA HÍPICA HOCKEY NATACIÓN KARATE PIRAGÜISMO TIRO OLÍMPICO AJEDREZ	BÉISBOL Y SÓFBOL VOLEIBOL BOLOS Y TOCA HÍPICA HOCKEY NATACIÓN KARATE PIRAGÜISMO TIRO OLÍMPICO AJEDREZ	BÉISBOL Y SÓFBOL BOLOS Y TOCA HOCKEY JUDO KARATE PIRAGÜISMO RUGBY TAEKWONDO TIRO OLÍMPICO AJEDREZ	BÉISBOL Y SÓFBOL VOLEIBOL HOCKEY JUDO KARATE PIRAGÜISMO RUGBY SALVAMENTO Y SOCORRISMO TAEKWONDO TIRO OLÍMPICO AJEDREZ	REMO BÁDMINTON BÉISBOL Y SÓFBOL VOLEIBOL HOCKEY PIRAGÜISMO RUGBY TAEKWONDO TIRO OLÍMPICO TRIATLÓN AJEDREZ	BÁDMINTON BÉISBOL Y SÓFBOL HOCKEY KARATE DEPORTE ADAPTADO PIRAGÜISMO RUGBY TAEKWONDO TIRO OLÍMPICO TRIATLÓN AJEDREZ	FÚTBOL SALA REMO TIRO OLÍMPICO SURF AJEDREZ HOCKEY PIRAGÜISMO RUGBY BÉISBOL Y SÓFBOL TRIATLÓN BÁDMINTON TAEKWONDO TENIS PADEL	TIRO OLÍMPICO SURF AJEDREZ PIRAGÜISMO BÉISBOL Y SÓFBOL HOCKEY PADEL RUGBY TAEKWONDO TRIATLÓN KARATE AUTOMOVILISMO TENIS

- El tenis de mesa en la categoría de BAJA (entre 100 y 500)

5. DISCUSION

En este apartado utilizaremos el mismo orden de presentación de los resultados, con el fin de facilitar la comprensión de los mismos.

5.1. EN RELACIÓN CON EL ESTADO ESPAÑOL

Gipuzkoa ocupa una privilegiada posición con respecto a las provincias del resto del estado, tanto en los valores totales, como los referidos a las modalidades olímpicas. Esto por sí mismo supone un desarrollo extraordinario que marca grandes diferencias a su favor.

Además, al introducir necesariamente el coeficiente de población para poder compararlos con las provincias de mayor número de habitantes, se aprecia un aumento del valor relativo y refuerza la interpretación anterior.

Si nos centramos solamente en las modalidades olímpicas, Gipuzkoa reduce las diferencias con las provincias que le preceden y la aumenta con las que están clasificadas detrás. Es un indicador cualitativo que aumenta el valor de los resultados obtenidos. También es de resaltar el equilibrio y la homogeneidad que se observa en el comportamiento de las categorías masculina y femenina, que son semejantes.

Es de destacar el equilibrio que se produce en Gipuzkoa entre las categorías masculina y femenina en cuanto al número de equipos en lo que a modalidades olímpicas se refiere.

5.2. EN RELACIÓN A LA CAV

Al dirigir la vista a nuestro entorno próximo, se aprecia que existen grandes diferencias en cuanto a la situación actual, ya que Gipuzkoa dobla a Bizkaia tanto en número de equipos como de modalidades de participación y Araba sólo tiene 1 equipos en la categoría masculina.

Si introducimos el factor población, los datos no varían en cuanto a Gipuzkoa, ya que se triplica la diferencia anterior. En cuanto a las modalidades olímpicas los resultados no varían y se mantienen las diferencias señaladas anteriormente.

A la vista de estos datos podemos afirmar que el deporte colectivo de alto rendimiento en Gipuzkoa se encuentra excepcionalmente desarrollado, tanto en la categoría masculina como femenina.

5.3. GRADO DE PENETRACIÓN EN GIPUZKOA

Queremos conocer la incidencia que las modalidades resultantes tienen al nivel de práctica deportiva en nuestro territorio, tanto en el Deporte Escolar como en el Deporte Federado. Su presencia en los niveles altos de participación, constituirá una buena señal de vertebración y de soporte para el relevo generacional, que siempre se debe producir en los equipos de alto nivel.

5.3.1. DEPORTE ESCOLAR

Al observar el Cuadro 1, vemos que la mayoría de las modalidades resultantes se encuentran situadas en la zona de *muy alta participación*, es decir, más de 4.000 participantes, y son: Baloncesto, Balonmano, Fútbol 8, Atletismo, Fútbol Sala, Natación, mientras que Rugby, se encuentra en la zona de alta participación y las dos restantes Sófbol y Hockey, se encuentran en la zona media.

5.3.2 DEPORTE FEDERADO

Al observar el Cuadro 2, contemplamos que la mayoría de las modalidades resultantes, a excepción del Fútbol que mantiene la posición en la zona de *muy alta participación*, se encuentran situadas en la zona de *alta participación*, es decir, entre 1.000 y 4.000 licencias, y son Balonmano, Baloncesto, Atletismo, Natación y Fútbol Sala. Las cuatro restantes, Béisbol, Sófbol, Rugby y Hockey se encuentran en la zona de *media participación* (entre 1000 y 500 licencias).

A la vista de los datos actuales y de la tendencia observada durante los últimos años, es evidente que se produce una muy buena transición entre el Deporte Escolar y el Federado. Si interpretamos que esto es lógico que ocurra, es decir, las modalidades de mayor presencia en el Deporte Escolar se mantienen a nivel Federado, también es lógico pensar que este hecho puede ser consecuencia de una acertada oferta deportiva. Sin embargo, una inadecuada política deportiva, en ningún caso podría desembocar en un hecho tan significativo deportivamente.

6. CONCLUSIONES

¿Qué supone figurar a la cabecera de la diversificación de modalidades? Es otra cuestión que se debe abordar con cautela. Es lógico pensar que una oferta diversificada en el deporte de base, nos puede llevar a una presencia diversificada en el deporte colectivo de alto rendimiento, a través de una práctica de modalidades variada. A la vista de los resultados obtenidos, podemos manifestar que una de las características del programa de deporte escolar, como es la polivalencia, se encuentra presente a lo largo de todo el itinerario del deporte colectivo, desde la práctica inicial hasta el alto rendimiento. A efectos sociales, solamente el hecho de facilitar o de orientar hacia una práctica colectiva diversificada al conjunto de los jóvenes participantes en las diferentes modalidades deportivas, puede ser el elemento clave que haga posible ocupar esta privilegiada posición.

¿Cómo se pueden explicar estos resultados? Tradicionalmente es un hecho reconocido el alto nivel de asociacionismo deportivo que existe en Gipuzkoa, pero a nuestro entender esto no es suficiente. Surgen otros factores causantes de este éxito, como son el apoyo y el reconocimiento social que posee la práctica deportiva, las excelentes posibilidades que posee Gipuzkoa para la práctica deportiva, tanto por sus características geográficas como por el número de instalaciones que posee. La afición que apoya a los equipos, con altos niveles de práctica deportiva, también es un elemento que refuerza esta posición.

Al buscar otras razones que expliquen el hecho de estar presentes en un alto número de modalidades, se vislumbra en el entorno el efecto positivo que genera la decisión de aglutinar esfuerzos en torno a un equipo que lidere, en el territorio, el desarrollo de una modalidad deportiva. Desconocemos las razones que llevaron a hacer ese planteamiento, quizás de manera intuitiva, pero lo que sí se puede afirmar en este momento es que fue una decisión acertada que ha contribuido positivamente a mantener esta posición privilegiada.

A N E X O S

TABLA 1. Clasificación de las 10 primeras provincias estatales en función del número de equipos que participan en la máxima categoría de las modalidades deportivas seleccionadas.

	Atletismo		Baloncesto		Balonmano		Béisbol/ Softbol		Fútbol		Fútbol Sala		Fútbol Americano		Hockey Hierba		Hockey Hielo		Hockey Patines		Natación		Rugby		Tenis Mesa		Voley		Water Polo		TOTAL Sexos		TOTAL
	M	F	M	F	M	F	M	F	M	F	M	F	M	F	M	F	M	F	M	F	M	F	M	F	M	F	M	F	M	F	M	F	
Barcelona	0	2	2	1	2	0	2	2	2	2	1	1	4	X	5	4	1	X	7	2	2	5	2	X	2	3	0	0	8	6	40	28	68
Madrid	1	1	3	2	0	0	0	1	3	3	3	5	1	X	1	2	1	X	0	1	1	1	3	X	1	0	0	1	1	4	19	21	40
Gipuzkoa	1	1	1	1	2	1	0	2	1	1	0	1	0	X	1	1	1	X	0	0	0	1	2	X	1	0	0	0	0	0	10	9	19
Valencia	1	1	1	1	0	2	0	1	2	1	0	1	1	X	0	0	0	X	0	0	1	0	0	X	0	1	0	0	1	1	7	9	16
Alicante	1	1	1	0	2	2	0	0	0	0	0	1	0	X	0	0	0	X	1	0	0	0	0	X	0	1	1	2	0	0	6	7	13
Las Palmas	1	1	1	2	0	1	0	0	0	0	0	0	0	X	1	1	0	X	0	0	1	0	0	X	0	0	2	2	0	0	6	7	13
Zaragoza	0	1	0	1	1	0	0	0	1	1	1	1	1	X	0	0	0	X	0	0	1	0	0	X	0	0	1	0	1	1	7	5	12
Navarra	1	1	0	0	1	1	3	0	1	1	1	0	0	X	0	0	0	X	0	0	0	0	0	X	0	0	0	0	0	0	7	3	10
Bizkaia	1	1	1	0	0	0	0	0	1	1	1	0	0	X	1	1	0	X	0	0	0	0	1	X	0	0	0	0	0	0	6	3	9
Pontevedra	2	0	0	1	0	0	0	0	1	0	1	0	0	X	0	0	0	X	1	1	0	0	0	X	0	0	1	0	0	0	6	2	8
Total	9	10	10	9	8	7	5	6	12	10	8	10	7		9	9	3		9	4	6	7	8		4	5	5	5	11	12	114	94	208

TABLAS REFERIDAS A LAS PROVINCIAS ESTATALES

TABLA 2. Valores correspondientes a las 10 primeras provincias estatales en función del número de equipos que participan en la máxima categoría y modalidades deportivas.

	NÚMERO DE EQUIPOS			NÚMERO DE MODALIDADES		
	Masculino	Femenino	Total	Masculino	Femenino	Total
Barcelona	40	28	68	13	10	23
Madrid	19	21	40	11	10	21
Gipuzkoa	10	9	19	8	8	16
Valencia	7	9	16	6	8	14
Alicante	6	7	13	5	5	10
Las Palmas	6	7	13	5	5	10
Zaragoza	7	5	12	7	5	12
Navarra	7	3	10	5	3	8
Bizkaia	6	3	9	6	3	9
Pontevedra	6	2	8	5	2	7
TOTAL	114	94	208			

TABLA 3. Valores correspondientes al número de equipos y modalidades deportivas que participan en la máxima categoría de las 10 primeras provincias estatales en función del porcentaje de población.

	% POBLACIÓN ESTATAL		VALOR RELATIVO EQUIPOS			VALOR RELATIVO MODALIDADES		
	Masculino	Femenino	Masculino	Femenino	Total	Masculino	Femenino	Total
Barcelona	11,83	11,91	3,3	2,3	5,6	1,1	0,8	1,9
Madrid	13,16	13,70	1,4	1,5	2,9	0,8	0,7	1,5
Gipuzkoa	1,53	1,55	6,5	5,8	12,3	5,2	5,1	10,3
Valencia	5,52	5,50	1,2	1,6	2,8	1	1,4	2,4
Alicante	4,04	3,93	1,4	1,7	3,1	1,2	1,2	2,4
Las Palmas	2,34	2,24	2,5	3,1	5,6	2,1	2,2	3,3
Zaragoza	2,04	2,05	3,4	2,4	5,8	3,4	2,4	5,8
Navarra	1,36	1,33	5,1	2,2	7,3	3,6	2,2	5,8
Bizkaia	2,5	2,59	2,4	1,1	3,5	2,4	1,1	3,5
Pontevedra	2,06	2,15	2,9	0,9	3,8	3,8	0,9	4,7

TABLA 4. Clasificación de las 10 primeras provincias estatales en función del número de equipos que participan en la máxima categoría de las modalidades **olímpicas** deportivas seleccionadas.

	Atletismo		Baloncesto		Balonmano		Béisbol/ Softbol		Fútbol		Hockey Hierba		Hockey Hielo		Natación		Tenis Mesa		Voley		Water Polo		TOTAL Sexos		TOTAL
	M	F	M	F	M	F	M	F	M	F	M	F	M	F	M	F	M	F	M	F	M	F	M	F	
Barcelona	0	2	2	1	2	0	2	2	2	2	5	4	1	X	2	5	2	3	0	0	8	6	26	25	51
Madrid	1	1	3	2	0	0	0	1	3	3	1	2	1	X	1	1	1	0	0	1	1	4	12	15	27
Gipuzkoa	1	1	1	1	2	1	0	2	1	1	1	1	1	X	0	1	1	0	0	0	0	0	8	8	16
Valencia	1	1	1	1	0	2	0	1	2	1	0	0	0	X	1	0	0	1	0	0	1	1	6	8	14
Alicante	1	1	1	0	2	2	0	0	0	0	0	0	0	X	0	0	0	1	1	2	0	0	5	6	11
Las Palmas	1	1	1	2	0	1	0	0	0	0	1	1	0	X	1	0	0	0	2	2	0	0	6	7	13
Zaragoza	0	1	0	1	1	0	0	0	1	1	0	0	0	X	1	0	0	0	1	0	1	1	5	4	9
Navarra	1	1	0	0	1	1	3	0	1	1	0	0	0	X	0	0	0	0	0	0	0	0	6	3	9
Bizkaia	1	1	1	0	0	0	0	0	1	1	1	1	0	X	0	0	0	0	0	0	0	0	4	3	7
Pontevedra	2	0	0	1	0	0	0	0	1	0	0	0	0	X	0	0	0	0	1	0	0	0	4	1	5
TOTAL	9	10	10	9	8	7	5	6	12	10	9	9	3	X	6	7	4	5	5	5	11	12	82	80	162

TABLA 5. Valores correspondientes a las 10 primeras provincias estatales en función del número de equipos que participan en la máxima categoría modalidades deportivas olímpicas.

	NÚMERO DE EQUIPOS			NÚMERO DE MODALIDADES		
	Masculino	Femenino	Total	Masculino	Femenino	Total
Barcelona	26	25	51	9	8	17
Madrid	12	15	27	8	8	16
Gipuzkoa	8	8	16	7	7	14
Valencia	6	8	14	5	7	12
Alicante5	5	6	11	4	4	8
Las Palmas	6	7	13	5	5	10
Zaragoza	5	4	9	5	4	9
Navarra	6	3	9	4	3	7
Bizkaia	4	3	7	4	3	7
Pontevedra	4	1	5	3	1	4
TOTAL	82	80	162			

TABLA 6. Valores correspondientes al número de equipos y modalidades deportivas **olímpicas** que participan en la máxima categoría de las 10 primeras provincias estatales en función del porcentaje de población estatal.

	% POBLACIÓN ESTATAL		VALOR RELATIVO EQUIPOS			VALOR RELATIVO MODALIDADES		
	Masculino	Femenino	Masculino	Femenino	Total	Masculino	Femenino	Total
Barcelona	11,83	11,91	2,1	2,1	4,2	0,7	0,6	1,3
Madrid	13,16	13,70	1,1	0,9	2	0,6	0,5	1,1
Gipuzkoa	1,53	1,55	5,2	5,1	10,3	4,5	4,5	9
Valencia	5,52	5,50	1	1,4	2,4	0,9	1,2	2,1
Alicante	4,04	3,93	1,2	1,5	2,7	0,9	1	1,9
Las Palmas	2,34	2,24	2,5	2,8	5,3	2,1	2,2	4,3
Zaragoza	2,04	2,05	2,4	1,9	4,3	2,4	1,9	4,3
Navarra	1,36	1,33	4,4	2,2	6,6	2,9	2,2	5,1
Bizkaia	2,5	2,59	1,6	1,1	2,7	1,6	1,1	2,7
Pontevedra	2,06	2,15	1,9	0,4	2,3	1,4	0,4	1,8

TABLAS REFERIDAS A LA COMUNIDAD AUTÓNOMA VASCA (CAV)

TABLA 7. Clasificación de los Territorios Históricos de la CAV, en función del número de equipos que participan en la máxima categoría de las modalidades deportivas seleccionadas.

	Atletismo		Baloncesto		Balonmano		Béisbol/ Softbol		Fútbol sala		Fútbol Americano		Hockey Hierba		Hockey Hielo		Hockey Patines		Natación		Rugby		Tenis Mesa		Voley		Water Polo		Sexos		Total			
	M	F	M	F	M	F	M	F	M	F	M	F	M	F	M	F	M	F	M	F	M	F	M	F	M	F	M	F	M	F				
GIPUZKOA	1	1	1	1	2	1	0	2	1	1	0	1	0	X	1	1	1	X	0	0	0	1	2	X	1	0	0	0	0	0	10	9	19	
BIZKAIA	1	1	1	0	0	0	0	0	1	1	1	0	0	X	1	1	0	X	0	0	0	0	1	X	0	0	0	0	0	0	0	6	3	9
ALAVA	0	0	1	0	0	0	0	0	0	0	0	0	0	X	0	0	0	X	0	0	0	0	0	X	0	0	0	0	0	0	0	1	0	1
TOTAL	2	2	3	1	2	1	0	2	2	2	1	1	0	x	2	2	1	x	0	0	0	1	3	x	1	0	0	0	0	0	0	17	12	29

TABLA 8. Valores correspondientes a los tres territorios históricos de la CAV, en función del número de equipos que participan en la máxima categoría y modalidades deportivas

	NÚMERO DE EQUIPOS			NÚMERO DE MODALIDADES		
	Masculino	Femenino	Total	Masculino	Femenino	Total
GIPUZKOA	10	9	19	8	8	16
BIZKAIA	6	3	9	6	3	9
ALAVA	1	0	1	1	0	1
TOTAL	17	12	29			

TABLA 9. Valores correspondientes al número de equipos y modalidades deportivas que participan en la máxima categoría de los tres territorios históricos de la CAV, en función del porcentaje de población estatal.

	% POBLACIÓN ESTATAL		VALOR RELATIVO EQUIPOS			VALOR RELATIVO MODALIDADES		
	Masculina	Femenina	Masculino	Femenino	Total	Masculino	Femenino	Total
GIPUZKOA	1,53	1,55	6,5	5,8	12,3	5,2	5,1	10,3
BIZKAIA	2,50	2,59	2,4	1,1	3,5	2,4	1,1	3,5
ALAVA	0,68	0,67	1,4	0	1,4	1,4	0	1,4

TABLA 10: Clasificación de los tres territorios históricos de la CAV, en función del número de equipos que participan en la máxima categoría de las modalidades deportivas *olímpicas* seleccionadas.

	Atletismo		Baloncesto		Balonmano		Béisbol/ Softbol		Fútbol		Hockey Hierba		Hockey Hielo		Natación		Tenis Mesa		Voley		Water Polo		Sexos		Total	
	M	F	M	F	M	F	M	F	M	F	M	F	M	F	M	F	M	F	M	F	M	F	M	F		
	GIPUZKOA	1	1	1	1	2	1	0	2	1	1	1	1	1	X	0	1	1	0	0	0	0	0	0		8
BIZKAIA	1	1	1	0	0	0	0	0	1	1	1	1	0	X	0	0	0	0	0	0	0	0	0	4	3	7
ALAVA	0	0	1	0	0	0	0	0	0	0	0	0	0	X	0	0	0	0	0	0	0	0	0	1	0	1
TOTAL	2	2	3	1	2	1	0	2	2	2	2	2	1	X	0	1	1	0	0	0	0	0	0	13	11	24

TABLA 11. Valores correspondientes a los tres territorios históricos de la CAV, en función del número de equipos que participan en la máxima categoría y modalidades deportivas *olímpicas*.

	NÚMERO DE EQUIPOS			NÚMERO DE MODALIDADES		
	Masculino	Femenino	Total	Masculino	Femenino	Total
GIPUZKOA	8	8	16	7	7	14
BIZKAIA	4	3	7	4	3	7
ALAVA	1	0	1	1	0	1
TOTAL	13	11	24			

TABLA 12. Valores correspondientes al número de equipos y a las modalidades deportivas *olímpicas* de la máxima categoría en las que participan de los tres territorios históricos de la CAV, en función del porcentaje de población estatal.

	% POBLACIÓN ESTATAL		VALOR RELATIVO EQUIPOS			VALOR RELATIVO MODALIDADES		
	Masculina	Femenina	Masculino	Femenino	Total	Masculino	Femenino	Total
GIPUZKOA	1,53	1,55	5,2	5,1	10,3	4,5	4,5	9
BIZKAIA	2,50	2,59	1,6	1,1	2,7	1,6	1,1	2,7
ALAVA	0,68	0,67	1,4	0	1,4	1,4	0	1,4

TABLA 13. Años de inclusión de las diferentes modalidades olímpicas en los respectivos programas.

	Masculino	Femenino
Atletismo	1.896	
Béisbol/Softbol	1.992	1.996
Baloncesto	1.936	1.976
Fútbol	1.900	
Balonmano	1.936	1.976
Hockey hierba	1.908	
Tenis de Mesa	1.988	
Voleibol	1.964	
Water Polo	1.900	2.000