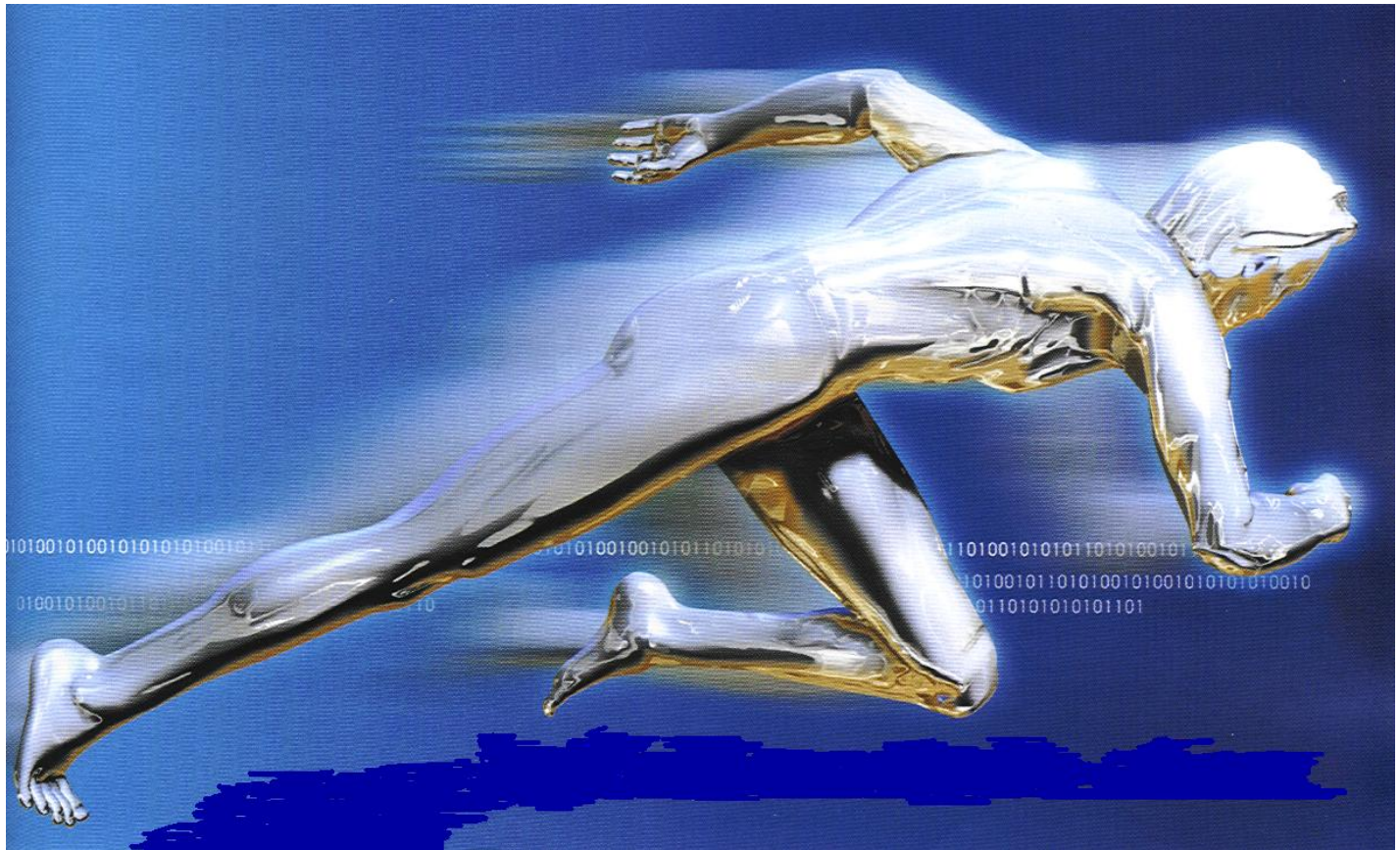




HOMEOPATÍA Y DEPORTE





Homeopatía: **DEFINICIÓN**

“MÉTODO TERAPÉUTICO
que aplica clínicamente el
FENÓMENO DE SIMILITUD,
utilizando sustancias medicamentosas en
DOSIS DÉBILES O INFINITESIMALES”.



Homeopatía: **EL FENÓMENO DE SIMILITUD**

**Paralelismo de acción entre
el poder toxicológico de una sustancia
y su poder terapéutico.**

***"LAS MISMAS COSAS QUE HAN PROVOCADO EL MAL,
LO CURAN"*** (Hipócrates).



Homeopatía: **EL FENÓMENO DE SIMILITUD** (2)

- Ejemplo:
 - Si una **abeja** pica a una **persona sana**, aparece: edema súbito, rojo rosado, con picor, quemazón, que se alivia con agua fría.
 - Si encontramos a un **enfermo** que presenta síntomas semejantes producidos por causas diferentes (anginas con edema, articulaciones inflamadas, urticaria, quemadura solar...) y utilizamos el veneno de la abeja (***Apis mellífica***) en dosis infinitesimales, mejoran los síntomas.

"Las sustancias medicamentosas son capaces de curar síntomas semejantes a los que ellas mismas pueden producir" (Hahnemann).



Homeopatía: **LEY DE SIMILITUD**

1. Toda *sustancia*, siempre que sea farmacodinámicamente activa, provoca en el *individuo sano y sensible* un conjunto de síntomas característicos de la sustancia empleada.
2. Todo individuo *enfermo* presenta un **conjunto de síntomas mórbidos** que es característico de su enfermedad.
"El conjunto de los cambios en la manera de sentir o de actuar del enfermo, motivados por su enfermedad".
1. La "**curación**" puede ser obtenida mediante la prescripción, en **dosis pequeñas o infinitesimales, de la sustancia** cuyos síntomas experimentales en el sujeto sano son semejantes a los síntomas del enfermo.



Homeopatía: **LA PATOGENESIA**

- "*Pathos*" = sufrimiento y "*genesis*" = generar.

“Conjunto de síntomas observados en el hombre sano tras la administración, accidental, experimental o terapéutica, de una sustancia farmacológicamente activa en dosis ponderal”.

- La suma de las patogenesias constituye la ***Materia Médica Homeopática***.



Homeopatía: **EL TIPO SENSIBLE**

Sujetos que a igualdad de condiciones, desarrollan para un mismo producto más síntomas patogenéticos que los demás.

Los tipos sensibles podrían ser definidos por:

- Tendencias mórbidas similares
- Normas morfológicas comunes
- Comportamiento caracterológico comparable.



Homeopatía: **MÉTODO DE APLICACIÓN**

El **método homeopático consiste**,
para determinar el medicamento homeopático a prescribir,
en hacer coincidir dos cuadros sintomáticos reaccionales:

- El de la **PATOGENESIA**.
- El de la **SINTOMATOLOGÍA CLÍNICA del enfermo**, que agrupa:
 - “SEMIOLOGÍA CLÁSICA”. **Signos patognomónicos de la enfermedad**
(físicos, generales, funcionales y etiológicos)
 - “SEMIOLOGÍA HOMEOPÁTICA”. **Signos particulares del comportamiento personal**
(modalidades, comportamiento general sensible, causalidad circunstancial)



Semiología Homeopatía: **MODALIDADES**

- La modalidad no es un síntoma sino una calificación del síntoma, en el sentido de mejoría o empeoramiento, al verse modificado por:
 - El calor o el frío
 - El reposo o el movimiento
 - La hora
 - Las condiciones atmosféricas
 - La circunstancias fisiológicas.



Semiología Homeopatía: **MODALIDADES** (2)

Así para una misma afección, dos enfermos pueden variar según modalidades diferentes:

- Modalidades de ritmo:
 - Fatiga que empeora hacia las 11h: Sulfur.
 - Fatiga que empeora hacia las 17h: Lycopodium.
- Modalidades de posición:
 - Fatiga que aumenta de pie: Sulfur.
 - Dolor que mejora inclinándose adelante: Colocynthis, magnesia ph.
- Modalidades relacionadas con actos fisiológicos.
 - Dolor articular que mejora con el movimiento: Rhus tox.
 - Dolor que mejora con reposo e inmovilidad: Bryonia.
- Modalidades psíquicas:
 - Síndrome depresivo que mejora con la soledad: sepia, natrum mur.



Semiología Homeopatía:

COMPORTAMIENTO GENERAL SENSIBLE

“Todos los cambios en la manera de sentir o comportarse”
del enfermo como consecuencia de su enfermedad.

- **Comportamiento general:** agitación, postración, somnolencia, agresividad, cólera, celos, búsqueda de afecto o de consuelo, etc.
- **Deseos y aversiones alimentarios:** sed o no, dulces, especias, etc.
- **Comportamiento sexual**
- **Alteraciones del sueño y de los ensueños.**



Semiología Homeopática:
CAUSALIDAD CIRCUNSTANCIAL

Etiología circunstancial:

- Traumatismos
- Influencias climáticas
- Higiene alimentaria
- Choques afectivos (duelos, contrariedades, disgustos, miedos, etc.).



Homeopatía: **TERRENO**

- Distintos modos reaccionales sintomáticos expresados en el tiempo.
 - Si las posibilidades reaccionales de defensa se encuentran sobrepasadas o inadaptadas, el equilibrio se rompe; aparece un estado patológico cuyas manifestaciones dependen del individuo mismo, de su terreno.
- El terreno de un ***sujeto sano*** se manifiesta mediante sus **caracteres constitucionales, morfológicos y comportamentales.**
- El terreno de un ***sujeto enfermo*** se expresa con sus **tendencias, sus predisposiciones patológicas y su conjunto reaccional sintomático frente a la enfermedad.**



Homeopatía:
EL MEDICAMENTO HOMEOPÁTICO

“Todo medicamento obtenido a partir de productos, sustancias o compuestos denominados cepas homeopáticas, con arreglo a un procedimiento de fabricación homeopático descrito en la Real Farmacopea Española, ...”

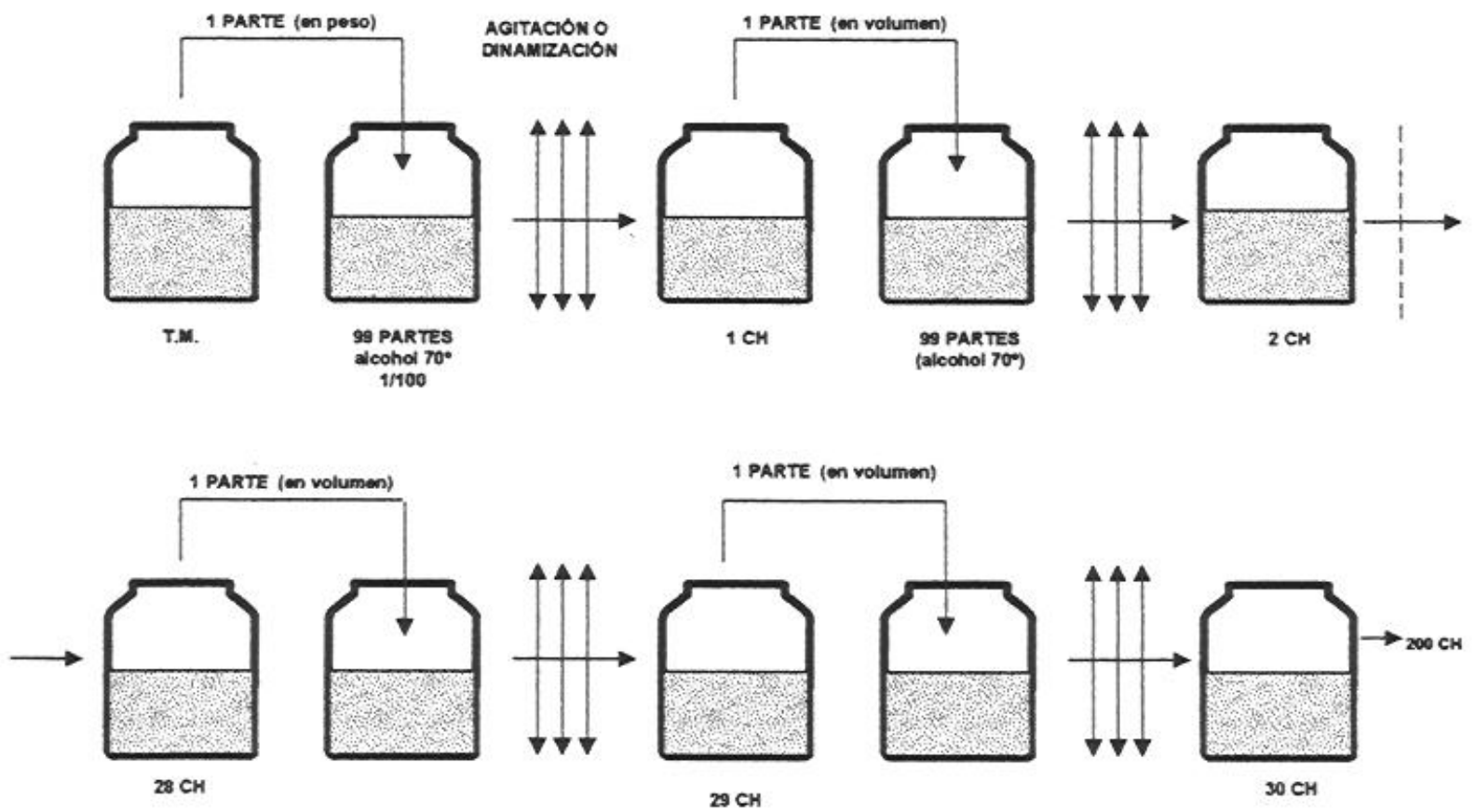
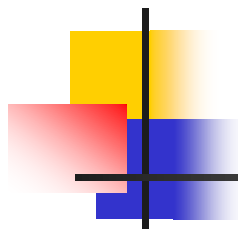
(Real Decreto 2208/94, de 16 de noviembre)



Homeopatía:

EL MEDICAMENTO HOMEOPÁTICO (2)

- Las cepas homeopáticas se obtienen a partir de productos de origen vegetal, animal, mineral u orgánico que se diluyen infinitesimalmente.
- El método más conocido es el método centesimal hahnemanniano (CH).



EL MEDICAMENTO HOMEOPÁTICO (3)

- Se presenta en forma de gránulos, glóbulos, gotas, pomadas, ampollas y supositorios.
- Puede ser unitario o complejo.
- Utiliza todas las vías de administración.
- Las diluciones que se utilizan son:
 - En signos locales: diluciones bajas (5 CH).
 - En signos generales: diluciones medias (7 ó 9 CH).
 - En signos nerviosos o anatomopatológicos: diluciones altas (15 ó 30 CH).
 - A mayor relación de similitud mayor dilución.
 - Los medicamentos de terreno que corresponden a los tipos sensibles así como a los modos reaccionales crónicos se emplean generalmente en diluciones medias (9 CH) y altas (15-30 CH).
- Las tomas se distancian según aparece la mejoría.



Homeopatía:

EL MEDICAMENTO HOMEOPÁTICO (4)

- No tiene toxicidad química.
- **Free drugs.**
- Actúa en función de un estado físico, que es transmitido al organismo mediante el soporte que constituye la forma farmacéutica del medicamento.
- No tiene acción farmacológica propia, pero es capaz de hacer reaccionar al organismo enfermo.
- La posología es independiente del peso y edad del enfermo.
- Es eficaz por encima del umbral de sensibilidad reaccional del enfermo.



Homeopatía: **CONCLUSIONES**

- La semiología homeopática define el o los medicamentos homeopáticos que actuarán en el mismo sentido que el modo reaccional global del enfermo, considerado éste como una **unidad biológica**, como un **conjunto somatopsíquico indisociable**.
- El medicamento homeopático va así a optimizar el modo reaccional individual.
- El método homeopático desemboca en una **individualización de la terapéutica**.



Homeopatía: **CONCLUSIONES** (2)

La terapéutica homeopática
debe ser considerada
como una **terapéutica del terreno individual**
y el medicamento homeopático
como un **regulador específico del organismo,**
por oposición al medicamento clásico, que es
coercitivo y sustitutivo.

TERAPÉUTICA HOMEOPÁTICA APLICADA AL DEPORTE





CUESTIONARIO

- Enfermedades padecidas con fechas
- Operaciones quirúrgicas con fechas
- ¿ Eres friolero ? SI NO
- ¿ Duermes bien ? SI NO
- ¿ Cómo te sientes antes de un partido o competición ?
- ¿ Cómo te sientes durante un partido o competición ?
- ¿ Tienes tendencia a esguinces ?
- ¿ Tienes tendencia a roturas fibrilares ?
- ¿ Problemas surgidos desde que entrenas y compites ?
- Otros aspectos a apuntar.....

LA HOJA DE ENCUESTA PERMITE ENCONTRAR EL MODO REACCIONAL HABITUAL DEL DEPORTISTA



TRASTORNOS COMPORTAMENTALES

- ARGENTUM NITRICUM 9-15 CH
 - Ansiedad y miedo por anticipación.
 - El deportista está agitado, apurado, nervioso, con temblores internos.....
- GELSEMIUM 9-15 CH
 - Ansiedad y miedo por anticipación.
 - El deportista está obnubilado, con trastornos de memoria, diarrea, " apagado ", " congelado "...
- IGNATIA AMARA 9 CH
 - Hipersensibilidad a las emociones y cambios de humor.
 - El deportista presenta sensación de bola en la garganta y suspira profundamente. Durante competición desaparece.
- CHAMOMILLA 15-30 CH
 - Hiperestesia al dolor " aguanta mal dolor ".
 - El deportista se pone nervioso, agresivo e irritable.
- STAPHISAGRIA 15-30 CH
 - Gran susceptibilidad, excitabilidad e irritabilidad.
 - El deportista es hipersensible a cualquier contrariedad.



TENDENCIA A ESGUINCES

- PREVENCIÓN
 - CALCAREA FLUÓRICA 9CH
 - HIPERLAXITUD LIGAMENTOSA
 - RUTA GRAVEOLENS
 - ACCIÓN SOBRE APONEUROSIS Y TENDONES



TENDENCIA A TIRONES Y CALAMBRES

- **COMPLEJOS HOMEOPÁTICOS**
 - **HOMEOGENE 92**
 - Previene calambres, agujetas y agotamiento.
 - Ayuda a la recuperación física.
 - Aumenta la atención en los deportes de concentración.
 - **SPORTENINE**
 - Facilita la resistencia y favorece la recuperación (disminuye niveles de ácido láctico).
 - Previene calambres y agujetas
 - **ARNICA COMPUESTO**
 - Actúa sobre los traumatismos musculares, tendinosos y esguinces; y daños capilares asociados.



Homeogene 92

- Arnica 9 CH

- Cansancio muscular debido a un esfuerzo físico intenso o prolongado, con sensación de agujetas, de contusión generalizada que agrava con el movimiento.

- Rhus Toxicodendrom 15 CH

- Sensación de agujetas y rigidez articular que empeora con el reposo y la humedad. Mejora con el movimiento lento y continuo.

- Sarcolacticum acidum 5 CH

- Fatiga muscular por exceso de ejercicio, con acidosis láctica.

- Cuprum metallicum 9 CH

- Calambres, sobre todo a nivel de pantorrillas y pies.

- Kalim phosphoricum 9 CH

- Astenia nerviosa, después de esfuerzos de atención prolongada y tensión nerviosa.

- Argentum nitricum 9 CH

- Trastornos de la coordinación motriz, temblores y calambres.

- Ignatia amara 9 CH

- Sensación de falta de aire (disnea).

- China rubra 9 CH

- Cansancio debido a pérdida importante de líquidos orgánicos (sangre, sudor, diarreas), dando lugar a un estado de debilidad con hipotensión, vértigos, zumbidos en oídos y cefaleas.

- Gelsemium 9 CH

- Dolor muscular con pesadez en los miembros.



ARNICA COMPOSÉ

- Arnica montana 4 CH
- Calendula 4 CH
- Chamomilla vulgaris 9 CH
- Hypericum perforatum 30 CH
- Rhus toxicodendron 9 CH
- Ruta graveolens 7 CH
- Calcarea phosphorica 7 CH
- China rubra 7 CH



SPORTENINE

- ARNICA MONTANA 9 CH
- ZINCUM SARCOLACTICUM 6 DH
 - Favorece la eliminación del ácido láctico.
 - Recuperación del sistema nervioso.
- DEXTROSA
- LACTOSA
- ESTEARATO DE MAGNESIO
- ÁCIDO CÍTRICO
- AROMA DE LIMÓN

Ayudas ergogénicas en Medicina Biológica

CATALIZADORES CELULARES





Catalizadores celulares.

- Elementos intermediarios de la bioquímica celular que se utilizan para desbloquear o activar sistemas:
 - Catalizadores del ciclo de Krebs.
 - Quinonas
 - Otros.



Ciclo de Krebs

- Secuencia de reacciones bioquímicas.
- Degradación de productos del metabolismo
 - Azúcares
 - Grasas
 - Proteínas
- Producción de energía

Mecanismo de producción de energía altamente especializado con mínimo consumo y máxima efectividad.



Ciclo de Krebs

- **Eventos patológicos**

Virus

Intoxicaciones

Alteraciones metabólicas

Alteran este ciclo,
creando importantes alteraciones funcionales.

■ Como consecuencia del bloqueo:

- Se genera la acumulación metabólica del sustrato con daño celular.
- Disminuye la energía disponible para la célula.
- Se estimula la glucólisis anaeróbica (primer paso de la degeneración celular).



Ciclo de Krebs

El empleo de factores bioquímicos fundamentales en forma de bioterápicos, fue una genial idea de H.H. Reckeweg.

**El metabolito
homeopatizado
estimula el
desbloqueo.**



Ciclo de Krebs

- La patogenesis definida para cada bioterápico catalítico permite:
 - reconocer el particular punto de bloqueo del ciclo
 - intervenir de forma selectiva con el correspondiente medicamento bioterapéutico.



Natrium Pyruvicum

- **Enfermedad es sinónimo de acumulación de piruvato.**
 - Déficit adaptativo
 - Tendencia a la cronicidad
 - El acúmulo de piruvato obstaculiza los procesos de óxido-reducción de todo el organismo (catabolismo de glucosa).
 - Este acúmulo determina un déficit reactivo en el funcionamiento de los emuntorios, que entorpece las reacciones orgánicas, en particular las del sistema nervioso.

